



„Europejski Fundusz Rolny na rzecz Rozwoju Obszarów Wiejskich: Europa inwestująca w obszary wiejskie”
Instytucja Zarządzająca Programem Rozwoju Obszarów Wiejskich na lata 2014-2020 - Minister Rolnictwa i Rozwoju Wsi
Materiał współfinansowany ze środków Unii Europejskiej w ramach Schematu II Pomocy Technicznej „Krajowa Sieć Obszarów Wiejskich” Programu Rozwoju Obszarów Wiejskich na lata 2014-2020.

Operacja pn. „Plan Strategiczny dla Wspólnej Polityki Rolnej na lata 2023- 2027”

**Tytuł wykładu:
„Wyzwania Europejskiego Zielonego Ładu w kontekście wpływu na
wyniki ekonomiczne gospodarstw rolnych w Polsce”**

Autor: Prof. dr hab. Mariusz Matyka

29-30.09.2022, Zegrze

Instytucja odpowiedzialna za treść: Krajowa Rada Izb Rolniczych

Agenda ONZ

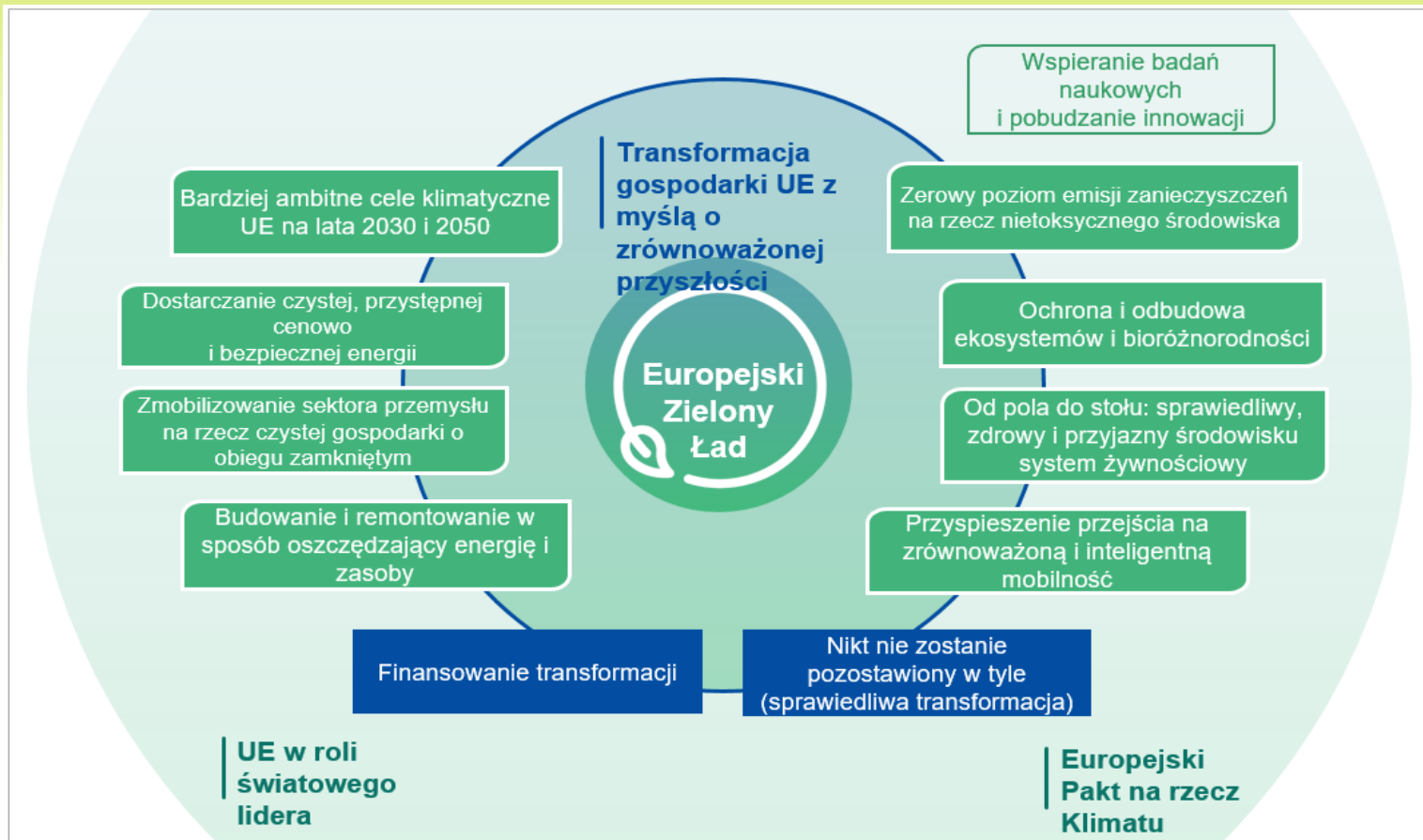
na rzecz zrównoważonego rozwoju 2030 i celów zrównoważonego rozwoju

Nie ulega wątpliwość, że podstawowy paradygmat dalszego rozwoju UE, w tym również WPR, **będzie opierać się na zasadach zrównoważenia.**

Realizacja tego celu będzie wiązać się m.in. z wdrożeniem 17 celów zrównoważonego rozwoju zawartych w rezolucji ONZ „Przekształcanie naszego świata: Agenda na Rzecz Zrównoważonego Rozwoju – 2030”.



Europejski Zielony Ład – Czym jest?



Europejski zielony ład to **pakiet inicjatyw politycznych**, którego celem jest skierowanie UE na **drogę transformacji ekologicznej** a ostatecznie – osiągnięcie **neutralności klimatycznej do 2050 r.**

Wspiera przekształcenie UE w **sprawiedliwe i dostatnie społeczeństwo o nowoczesnej i konkurencyjnej gospodarce.**

Europejski Zielony Ład - Korzyści

Europejski Zielony Ład poprawi dobrostan i zdrowie obywateli i przyszłych pokoleń.



**świeże powietrze,
czysta woda, zdrowe
gleby i różnorodność
biologiczna**



**wyremontowane
energooszczędne
budynki**



**zdrowa i przystępna
cenowo żywność**



**większa oferta
transportu
publicznego**



**czystsza energia i
najnowsze
ekologiczne innowacje
technologiczne**



**trwalsze produkty,
które można naprawić,
podać recyklingowi i
ponownie wykorzystać**



**przyszłościowe
miejsca pracy i
umiejętności
niezbędne do
transformacji**



**odporny i
konkurencyjny w skali
globalnej przemysł**

Europejski Zielony Ład - Działania



Klimat



Środowisko i oceany



Energia



Transport



Rolnictwo



Finanse i rozwój regionalny



Przemysł



Badania naukowe i innowacje

Europejski Zielony Ład - Kalendarium

17 września 2020 r.

Prezentacja [planu w zakresie celów klimatycznych na 2030 r.](#)

8 lipca 2020 r.

Przyjęcie [strategii UE na rzecz integracji systemów energetycznych i sektora technologii wodorowych](#) w celu stworzenia w pełni bezemisyjnego, bardziej wydajnego i wzajemnie połączonego sektora energetycznego

20 maja 2020 r.

- Prezentacja [unijnej strategii na rzecz bioróżnorodności](#) zasobów naturalnych na naszej planecie
- Prezentacja [strategii „od pola do stołu”](#), priorytetu w zakresie systemów żywnościowych

11 marca 2020 r.

Wniosek w sprawie [planu działania dotyczącego zrównoważonego rozwoju](#) koncentrującego się na zrównoważonym wy

10 marca 2020 r.

Przyjęcie [europejskiej strategii przemysłowej](#), p

4 marca 2020 r.

- Wniosek dotyczący [Europejskiego prawa o klimacie](#) i Europejską neutralności klimatycznej do 2050 r.
- Konsultacje publiczne (otwarte do 17 czerwca) w sprawie [planu w sprawie](#) [rzecznictwa](#) [Klimatu](#), w którym uczestniczą przedstawiciele społeczeństwa obywatelskiego, przedsiębior

14 stycznia 2020 r.

Prezentacja [planu inwestycyjnego na rzecz zrównoważonej Europejskiej](#) [mechanizmu](#) [sprawiedliwej transformacji](#)

11 grudnia 2019 r.

Prezentacja [Europejskiego Zielonego Ładu](#)

Wybra

- Z
- Wstrzy
- unilne

Plan zredukowania zanieczyszczeń do zera do 2050 r. zakłada **ograniczenie zanieczyszczenia powietrza, wody i gleby do poziomów, które nie są już uznawane za szkodliwe dla zdrowia i ekosystemów naturalnych i z którymi da sobie radę nasza planeta.** Efektem tych działań będzie nietoksyczne środowisko.

ekologicznej.

Działania zawarte w strategii przemysłowej obejmują m.in.:

- **Modernizację i dekarbonizację sektorów energochłonnych,** wspierania sektora zrównoważonej i inteligentnej mobilności, promowania efektywności energetycznej oraz **zapewnienia wystarczających i stałych dostaw energii niskoemisyjnej po konkurencyjnych cenach.**
- **Sojusz na rzecz czystego wodoru.**

wysokości 30-50 euro. Ponadto państwa członkowskie musiały się także zobowiązać do środków z Funduszu na rzecz Sprawiedliwej Transformacji **dolożą taką samą kwotę ze środków Europejskiego Funduszu Rozwoju Regionalnego i Europejskiego Funduszu Społecznego Plus** udostępnią dodatkowe zasoby krajowe. **Łącznie zapewni to finansowanie w wysokości 30-50 euro**

Polska może liczyć na 3,5 mld euro z FST.

klawość ekstremalnych zdarzeń pogodowych i ponoszone na skutek ekstremalnych zdarzeń wyzwaniu klimatycznemu. **UE zobowiązała się do klimatycznej do 2050 r. i ambitniejszego celu do co najmniej 55 % w porównaniu z 1990 r.**

zostanie położony na wymianę najlepszych **zakresie innowacyjnych technologii ograniczania emisji metanu, żywienia zwierząt i**

Strategia w zakresie chemikaliów pobudzi innowacje w zakresie bezpiecznych i zrównoważonych chemikaliów oraz zwiększy ochronę zdrowia ludzkiego i środowiska przed niebezpiecznymi chemikaliami. Obejmuje to zakaz stosowania najbardziej szkodliwych chemikaliów w produktach konsumpcyjnych, takich jak zabawki, artykuły pielęgnacyjne dla dzieci, kosmetyki, detergenty, materiały przeznaczone do kontaktu z żywnością i tekstylia, chyba że okaże się to niezbędne dla społeczeństwa, oraz zapewnienie bardziej bezpiecznego i zrównoważonego stosowania wszystkich chemikaliów.

[w zakresie chemikaliów na rzecz zrównoważoności](#)



Europejski Zielony Ład - Kalendarium

Proponowane cele **pakietu ochrony przyrody** obejmują m.in:

- Odwrócenie spadku liczebności populacji owadów zapylających do 2030 r. i od tego czasu zwiększenie ich populacji,
- W ekosystemach rolniczych ogólny wzrost bioróżnorodności i pozytywna tendencja występowania motyli użytków zielonych, ptaków żyjących na użytkach rolnych, węgla organicznego w glebach mineralnych UR oraz cech krajobrazu o dużej różnorodności na UR.
- Rekultywacja i ponowne nawadnianie odwodnionych torfowisk użytkowanych rolniczo oraz na terenach wydobywania torfu,
- W ekosystemach leśnych ogólny wzrost różnorodności biologicznej i pozytywna tendencja w zakresie łączności lasów, martwego drewna, udziału lasów o różnym wieku, ptaków leśnych i zasobów węgla organicznego

spowodowane inwestycjami w Ukrainę Komisja Europejska przedstawiła plan **REPowerEU**, który zakłada:

- oszczędzania energii,
- zwiększenie produkcji energii odnawialnej,
- dywersyfikacji dostaw energii.

Komisarz ds. rolnictwa **Janusz Wojciechowski** powiedział, że: „leśnictwo są naszymi sojusznikami w walce ze zmianami klimatycznymi i ich skutki poprzez usuwanie dwutlenku węgla z atmosfery. **Rolnictwo wzmocni wkład rolników i leśników w dekarbonizację naszego systemu**, zapewniając rolnikom dodatkowe dochody, jednocześnie zwiększając bioróżnorodność, zwiększając odporność gospodarstw na klęski żywiołowe i zapewniając bezpieczeństwo żywnościowe. Badania naukowe również przyczynią się do osiągnięcia tego celu, zapewniając kolejną pomoc rolnikom i leśnikom”.

15 grudnia 2021 r.

[Wnioski ustawodawcze](#) Komisji dotyczące usuwania, recyklingu i składowania dwutlenku węgla w sposób zrównoważony

14 grudnia 2021 r.

Nowe [wnioski ustawodawcze](#) dotyczące transportu mają uczynić podróże bardziej efektywnymi i zrównoważonymi

17 listopada 2021 r.

[Wnioski ustawodawcze mające przeciwdziałać wylesianiu, wprowadzić innowacje w zrównoważonym gospodarowaniu odpadami i zapewnić ochronę gleb](#)

15 września 2021 r.

[Nowy europejski Bauhaus](#)

Rozpoczęcia procesu przygotowania i składania wniosków ustawodawczych

14 lipca 2021 r.

[Realizacja Europejskiego Zielonego Ładu](#)

[REPowerEU](#) - wspólne europejskie działania w kierunku bezpiecznej i zrównoważonej energii po przystępnej cenie

OD POLA DO STOŁU

stworzenie sprawiedliwego, zdrowego i przyjaznego środowisku systemu żywnościowego

~Założenia~

- Europejska żywność słynie z **bezpieczeństwa, bogactwa w wartości odżywcze i wysokiej jakości**. Powinna również stać się **światowym standardem zrównoważoności**.
- **Wszystkie podmioty działające w żywnościowym łańcuchu wartości stoją przed nowymi możliwościami**. Nowe technologie i odkrycia naukowe połączone z rosnącą świadomością społeczną i popytem na zrównoważoną żywność przyniosą korzyści wszystkim.
- **Europejscy rolnicy i rybacy mają do odegrania kluczową rolę w procesie transformacji**. Działania prowadzone w ramach strategii „od pola do stołu” mające na celu przeciwdziałanie zmianie klimatu, ochronę środowiska i zachowanie bioróżnorodności zostaną zintensyfikowane.
- Plany strategiczne (m.in. WPR) będą musiały odzwierciedlać **bardziej ambitne cele obejmujące znaczące ograniczenie stosowania chemicznych pestycydów i zagrożeń z nimi związanych, jak również stosowania nawozów i antybiotyków**.
- Strategia „od pola do stołu” przyczyni się również do **osiągnięcia gospodarki o obiegu zamkniętym**.



OD POLA DO STOŁU

stworzenie sprawiedliwego, zdrowego i przyjaznego środowisku systemu żywnościowego

~Cele~

Celem UE jest zmniejszenie **śladu środowiskowego i klimatycznego** unijnego systemu żywnościowego oraz wzmocnienie jego **odporności**, zapewnienie **bezpieczeństwa żywnościowego** w obliczu zmiany klimatu i utraty różnorodności biologicznej oraz bycie liderem globalnej transformacji w kierunku konkurencyjnej zrównoważoności od pola do stołu i tworzenia nowych możliwości.

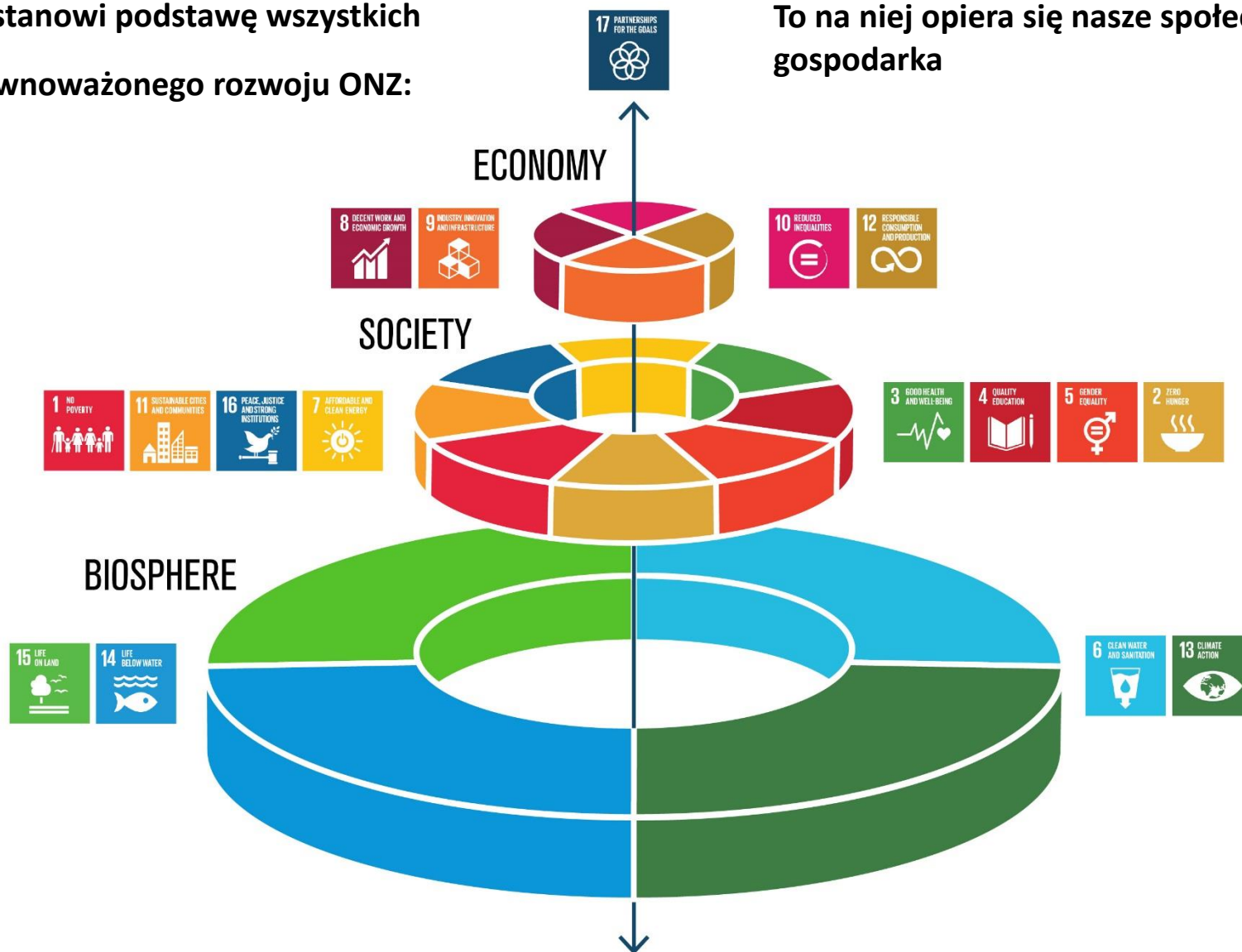
Działania:

- **Zapewnienie zrównoważonej produkcji żywności.**
- **Zapewnianie bezpieczeństwa żywnościowego.**
- **Pobudzanie zrównoważonych praktyk w zakresie przetwórstwa spożywczego, sprzedaży hurtowej i detalicznej, hotelarstwa i gastronomii.**
- **Promowanie zrównoważonej konsumpcji żywności oraz ułatwienie przejścia na zdrową i zrównoważoną dietę.**
- **Ograniczenie strat i marnotrawienia żywności.**
- **Zwalczanie fałszowania żywności w łańcuchu dostaw żywności.**

OCHRONA I ODBUDOWA EKOSYSTEMÓW I BIORÓŻNORODNOŚCI

Przyroda stanowi podstawę wszystkich celów zrównoważonego rozwoju ONZ:

To na niej opiera się nasze społeczeństwo i gospodarka



Graphics by Jerker Lokrantz/Azote

OCHRONA I ODBUDOWA EKOSYSTEMÓW I BIORÓŻNORODNOŚCI

~Założenia~

- **Ekosystemy pełnią niezbędne funkcje, zapewniając żywność, słodką wodę, czyste powietrze i schronienie.**
- **W strategii na rzecz bioróżnorodności zostaną wskazane szczególne środki umożliwiające realizację zakładanych zamierzeń.**
- **Wszystkie unijne polityki powinny się przyczyniać do zachowania i odbudowy kapitału naturalnego Europy.**
- **W wyniku zmiany klimatu ekosystemy leśne znalazły się pod presją, która stale rośnie. Aby UE mogła osiągnąć neutralność klimatyczną i zdrowe środowisko naturalne, należy poprawić jakość obszarów leśnych w UE i zwiększyć ich powierzchnię.**
- **Do głównych celów nowej strategii leśnej UE należeć będzie skuteczne zalesianie oraz ochrona i rekultywacja lasów w Europie.**



FIT FOR 55 / GOTOWI NA 55

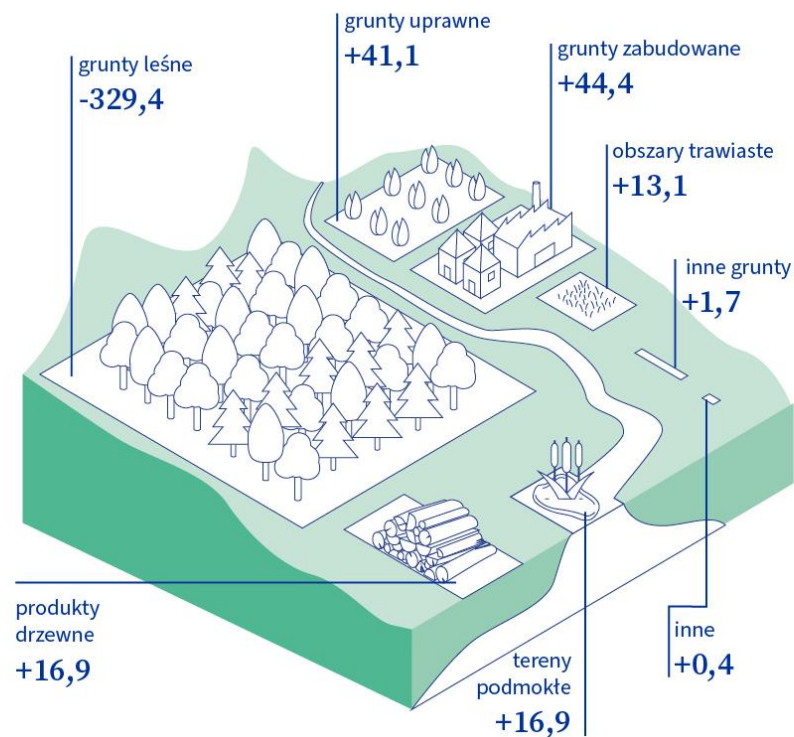


Pakiet „Gotowi na 55” to zestaw aktów legislacyjnych i nowelizacji mających pomóc UE zmniejszyć jej emisje gazów cieplarnianych netto i osiągnąć neutralność klimatyczną.

Nowelizacja rozporządzenia o użytkowaniu gruntów i leśnictwie

Rozporządzenie LULUCF z 2018 r. wymaga od państw członkowskich, by emisje sektora użytkowania gruntów, zmiany użytkowania gruntów i leśnictwa były **kompensowane przynajmniej równorzędnym pochłanianiem** w latach 2021–2030 (zasada zerowego salda). UE chce dostosować te przepisy do obecnego planu UE, by **do 2030 r.** emisje netto zredukować **przynajmniej o 55%** i do 2050 r. osiągnąć neutralność klimatyczną.

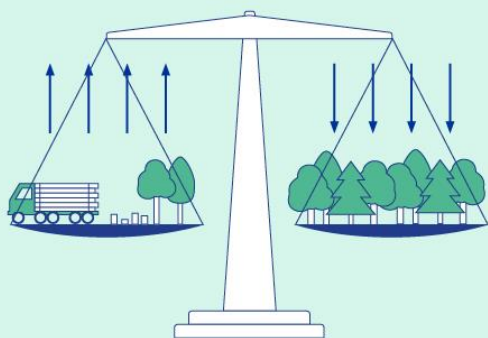
Emisje i pochłanianie w UE w 2019 r.
w mln ton ekwiwalentu CO₂



GOTOWI NA 55 – Użytkowanie gruntów i leśnictwo LULUCF

Co zmieni nowelizacja?

Podwyższy cel w zakresie pochłaniania CO₂



Obecne przepisy wymagają od państw UE, by:

emisje sektora użytkowania gruntów i leśnictwa były **kompensowane równorzędym pochłanianiem CO₂** przez ten sektor w latach 2021–2030:

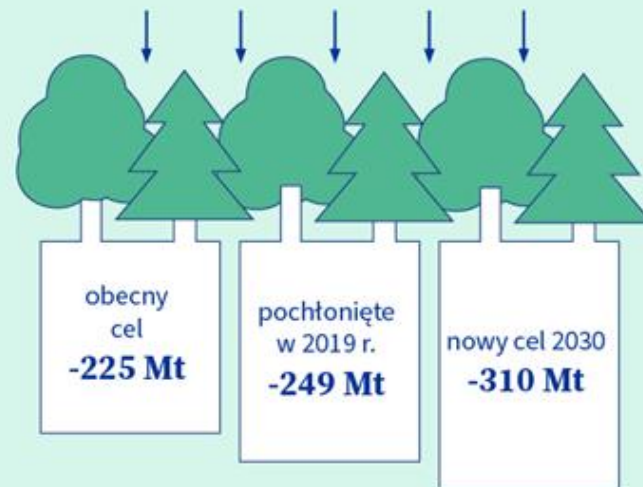
Proponowane przepisy wyznaczą **ambitniejszy ogólnounijny cel** do osiągnięcia do 2030 r.



Cele krajowe

Dla każdego państwa członkowskiego zostaną ustalone **wiążące cele** w zakresie większego pochłaniania emisji netto przez sektor LULUCF. Będą się opierać na dotychczasowym poziomie pochłaniania i emisji oraz na możliwościach dodatkowego pochłaniania. Uwzględnią też zasadę optymalności, sprawiedliwości i integralności środowiskowej.

Uproszczone zostaną zasady rozliczania emisji i pochłaniania.



* Mt = milion ton ekwiwalentu CO₂

Europejski Zielony Ład w świetle ocen nauki

1. W wyniku wdrożenia EZŁ nastąpi obniżenie wydajności produkcji roślinnej w polskim rolnictwie. Areał upraw w Polsce spadnie o 6%, a produkcja o 13% do 2030 r.
2. Pełne wdrożenie EZŁ obniży dochody rolników o 11%.
3. Wdrożenie EZŁ przełoży się na wzrost cen żywności i jej dostępność.
4. Pogorszy się międzynarodowa konkurencyjność polskiego rolnictwa.
5. Nie ma pewności, czy uda się osiągnąć wszystkie cele środowiskowe EZŁ.
6. Polskie rolnictwo nie jest przygotowane do pełnego wdrożenia EZŁ.
7. Minimalizacja negatywnych skutków wdrożenia EZŁ będzie wymagać wsparcia finansowego i merytorycznego dla rolnictwa.

Szanse

- Wzrost cen płodów rolnych.
- Skrócenie łańcucha dostaw.
- Przyspieszenia wdrażania nowych technologii.
- Poprawa jakości żywności.
- Poprawa stanu środowiska przyrodniczego.
- Wzrost wykorzystania produktów pochodzenia naturalnego (biopestycydy, nawozy naturalne).
- Poprawa efektywności wykorzystania zasobów.

Zagrożenia

- Wzrost kosztów produkcji.
- Spadek wydajności produkcji rolnej i jej ekstensyfikacja.
- Zubożenie gleb w składniki pokarmowe.
- Ograniczenie możliwości prowadzenia racjonalnej ochrony roślin.
- Zachwiania podażowo-cenowe na rynku płodów rolnych.
- Pogorszenie samowystarczalności żywnościowej.
- Osłabienie pozycji europejskiego rolnictwa na arenie międzynarodowej

Jak Nowy Zielony Ład będzie wdrażany ?

Nowy Zielony Ład vs polskie rolnictwo

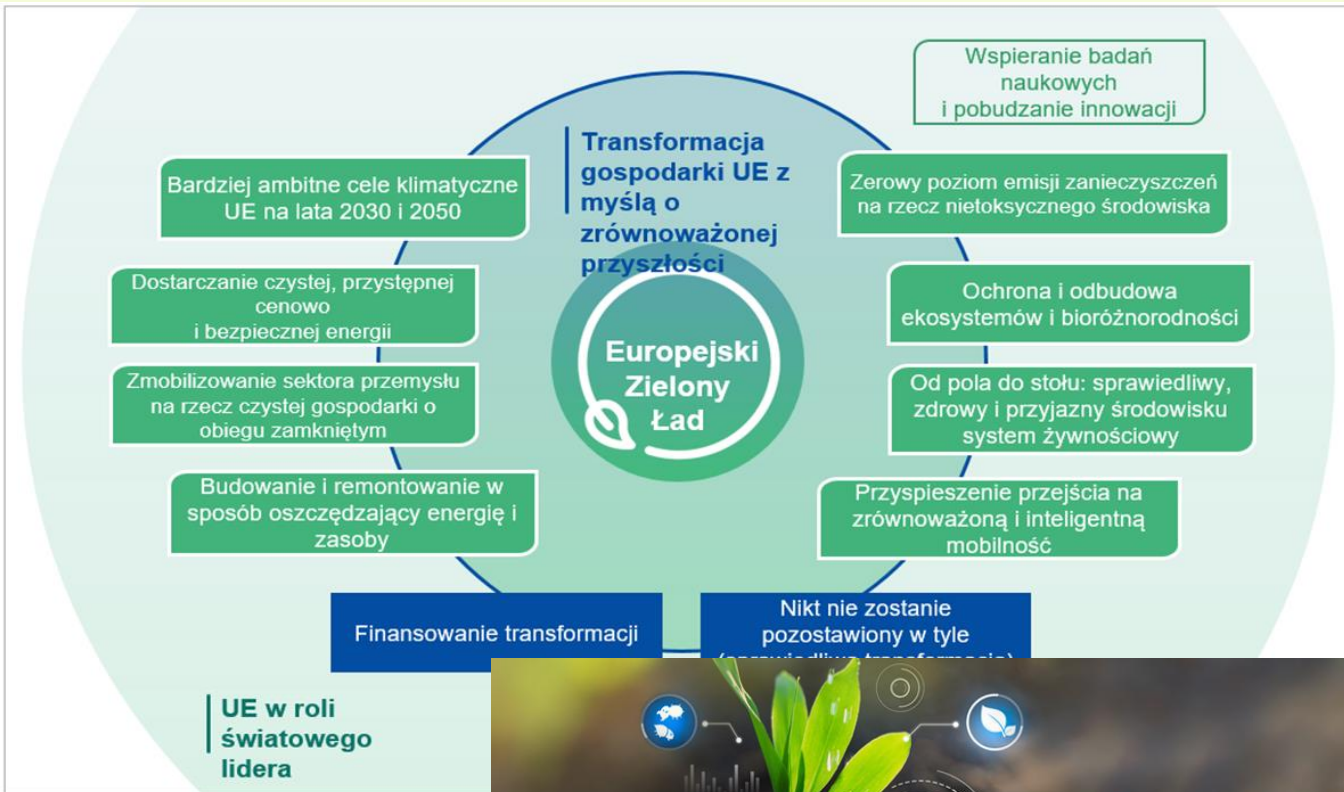
Atuty

- Przewaga gospodarstw rodzinnych.
- Umiarkowane nawożenie mineralne i ochrona roślin.
- Dywersyfikacja produkcji roślinnej.
- Potencjał do rozwoju rolnictwa ekologicznego

Obszary problemowe

- Postępująca polaryzacja, koncentracja i specjalizacja produkcji.
- Spadek pogłowia zwierząt.
- Duży udział gleb o niskiej i bardzo niskiej zasobności w składniki pokarmowe.
- Znaczny udział gleb o niekorzystnym odczynie.
- Duży udział gleb narażonych na erozję.

Europejski Zielony Ład a KPS dla WPR 2023-2027

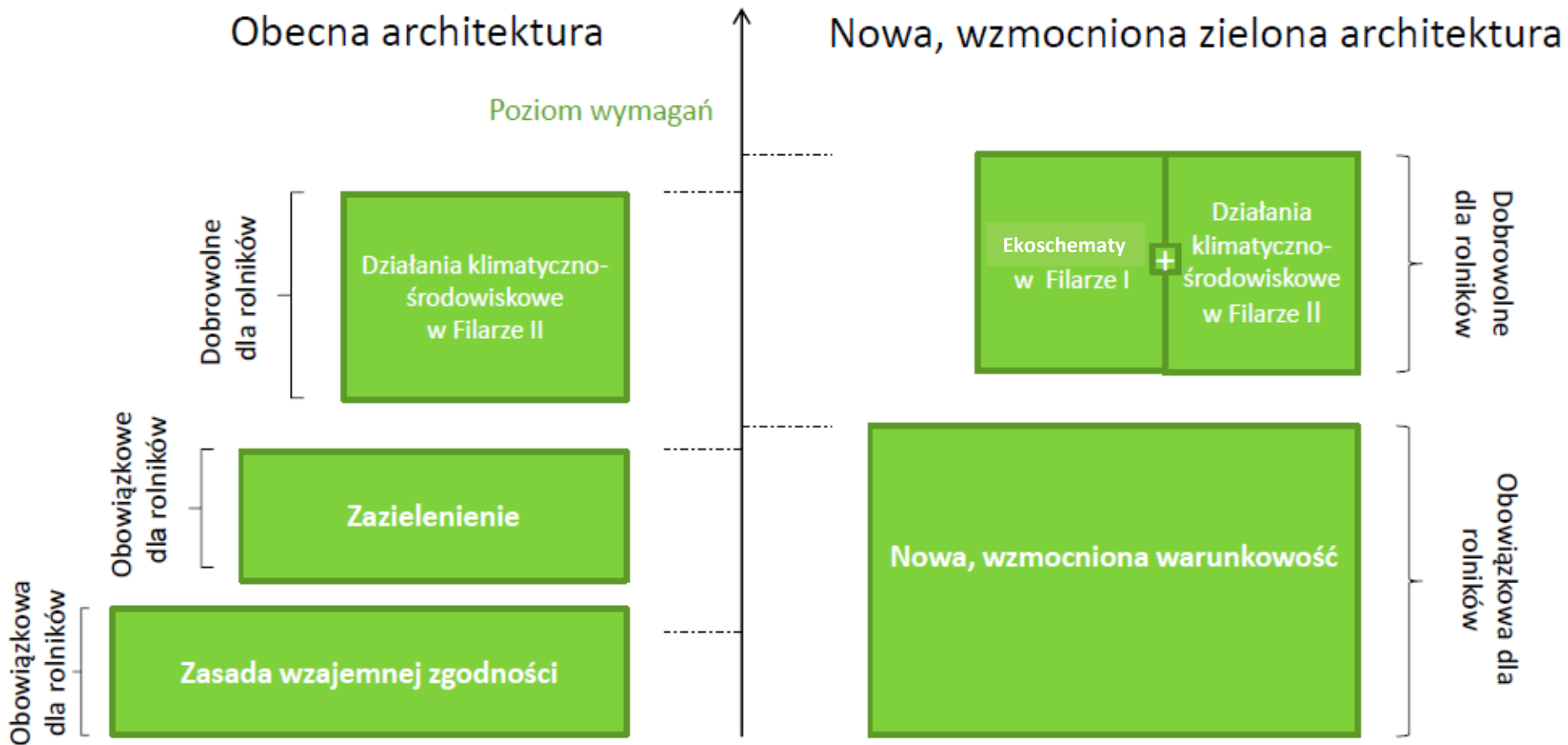


The cover features a central image of a green plant growing from soil, surrounded by various icons representing agriculture, technology, and the environment. The text is prominently displayed in green and white.

Plan Strategiczny dla Wspólnej Polityki Rolnej na lata 2023-2027

MINISTERSTWO ROLNICTWA I ROZWOJU WSI

Schemat zielonej architektury



Wzmocniona Warunkowość - Normy GAEC

- 1. Utrzymywanie trwałych użytków zielonych w oparciu o proporcję trwałych użytków zielonych w stosunku do użytków rolnych.**
(Udział trwałych użytków zielonych (TUZ) w powierzchni gruntów rolnych w skali całego kraju nie może się zmniejszyć o więcej niż 5 % w stosunku do roku referencyjnego 2018).
- 2. Ochrona torfowisk i terenów podmokłych.**
- 3. Zakaz wypalania ściernisk, chyba że odbywa się to ze względów związanych ze zdrowiem roślin.**
- 4. Ustanowienie stref buforowych wzdłuż cieków wodnych.**
(Szerokość pasów buforowych 3m)
- 5. Zarządzanie orką, przyczyniające się do zmniejszenia ryzyka degradacji i erozji gleby, w tym uwzględnianie nachylenia terenu.**
(Grunty orne położone na stokach o nachyleniu $\geq 14\%$ uznaje się za utrzymywane zgodnie z normami, jeżeli gruntów tych:
 - nie wykorzystuje się pod uprawę roślin wymagających utrzymywania redlin wzdłuż stoku; nie utrzymuje się jako ugór czarny w okresie jesienno-zimowym (od dnia 1 listopada do dnia 15 lutego).*
 - Na gruntach ornych, położonych na stokach o nachyleniu $\geq 14\%$, wykorzystywanych pod uprawę roślin wieloletnich oraz w uprawach trwałych (**sady – drzewa owocowe**) położonych na tych stokach - utrzymuje się okrywę roślinną lub ściótkę w międzyrzędziach.*

Wzmocniona Warunkowość - Normy GAEC

6. Minimalne pokrycie gleby, aby uniknąć pozostawienia gleby niepokrytej roślinnością w najbardziej newralgicznym(-ych) okresie(-ach).

*(Na powierzchni stanowiącej **co najmniej 80% gruntów ornych**, wchodzących w skład gospodarstwa rolnego utrzymuje się okrywę ochronną gleby w okresie od dnia 1 listopada do dnia 15 lutego. Jako spełnienie wymogów normy uznaje się m.in.: okrywę roślinną (uprawy ozime, trawy na gruntach ornych, międzyplony ozime), pozostawienie ścierniska, grunty pokryte resztkami poźniwnymi, czy mulczem.*

W uprawach trwałych (sady - drzewa owocowe) utrzymuje się okrywę ochronną gleby w międzyrzędziach w okresie od dnia 1 listopada do dnia 15 lutego.)

Wzmocniona Warunkowość - Normy GAEC

7. Płodozmian na gruntach ornych, z wyjątkiem upraw rosnących pod wodą.

(Gospodarstwa powyżej 10 ha gruntów ornych zobowiązane są do:

***Prowadzenia upraw na powierzchni co najmniej 40% gruntów ornych** w taki sposób, aby na każdej działce rolnej, na tych gruntach, w porównaniu z rokiem poprzednim, była prowadzona inna uprawa w plonie głównym.*

Powyzsze obowiazki uznaje sie za spełnione na danej działce rolnej w przypadku wprowadzenia po zbiorze plonu głównego uprawy wtórej, tj. międzyplonu (ozimego lub ścierniskowego lub wsiewki poplonowej), z okresem utrzymania przez co najmniej 8 tygodni od terminu wysiewu, a w przypadku wsiewki - od terminu zbioru uprawy w plonie głównym.

Jednocześnie, na wszystkich gruntach ornych w gospodarstwie, taka sama uprawa w plonie głównym nie może być prowadzona dłużej niż 3 lata.

Powyzsze zasady nie obowiazują w przypadku upraw korzystnie wpływających na poprawę i zachowanie potencjału gleby, takich jak: rośliny bobowate, trawy i inne zielne rośliny pastewne, mieszanki bobowatych drobnonasiennych z trawami, grunty ugorowane oraz uprawy wieloletnie.

Prowadzenia co najmniej 3 różnych upraw na gruntach ornych, przy czym uprawa główna nie może zajmować więcej niż 65% gruntów ornych, a dwie uprawy główne łącznie nie mogą zajmować więcej niż 90% gruntów ornych.)

Wzmocniona Warunkowość - Normy GAEC

- 8. Minimalny udział powierzchni gruntów ornych przeznaczonych na obszary i elementy nieprodukcyjne, i na wszystkich użytkach rolnych, zachowanie elementów krajobrazu oraz zakaz ścinania żywopłotów i drzew podczas okresu lęgowego ptaków oraz okresu wychowu młodych.**

(Co najmniej 4 % gruntów ornych na poziomie gospodarstwa przeznaczonych na obszary i elementy nieprodukcyjne, w tym grunty ugorowane.

Co najmniej 3 % gruntów ornych na poziomie gospodarstwa przeznaczonych na obszary i elementy nieprodukcyjne, w tym grunty ugorowane w przypadku, gdy rolnik zobowiązuje się przeznaczyć co najmniej 7 % swoich gruntów ornych na obszary lub elementy nieprodukcyjne, w tym grunty ugorowane, w ramach bardziej zaawansowanego ekoschematu zgodnie z art. 31 ust. 5a.

Co najmniej 7 % gruntów ornych na poziomie gospodarstwa przeznaczonych na obszary i elementy nieprodukcyjne, w tym grunty ugorowane oraz międzyplony lub uprawy wiążące azot, uprawiane bez stosowania środków ochrony roślin, z czego 3 % stanowią obszary i elementy nieprodukcyjne, w tym grunty ugorowane. W odniesieniu do międzyplonów państwa członkowskie stosują współczynnik ważenia 0,3.)

- 9. Zakaz przekształcania lub orania trwałych użytków zielonych wyznaczonych jako trwałe użytki zielone wrażliwe pod względem środowiskowym na obszarach należących do sieci Natura 2000**

EKOSCHEMATY

- 1. Obszary z roślinami miododajnymi.**
- 2. Rolnictwo węglowe i zarządzanie składnikami odżywczymi.**
(Obejmuje 8 praktyk: ekstensywne użytkowanie TUZ z obsadą zwierząt, międzyplony ozime/wsiewki śródplonowe, opracowanie i przestrzeganie planu nawożenia – wariant podstawowy i wariant z wapnowaniem, zróżnicowana struktura upraw, wymieszanie obornika na gruntach ornych w ciągu 12 godzin od aplikacji, stosowanie płynnych nawozów naturalnych innymi metodami niż rozbryzgowo, uproszczone systemy uprawy, wymieszanie słomy z glebą.)
- 3. Retencjonowanie wody na trwałych użytkach zielonych.**
- 4. Dobrostan zwierząt.**
- 5. Prowadzenie produkcji roślinnej w systemie Integrowanej Produkcji Roślin.**
- 6. Biologiczna ochrona upraw.**

WSPARCIE DOCHODÓW ZWIĄZANE Z PRODUKCJĄ do:

1. Krów,
2. Truskawek,
3. Ziemniaków skrobiowych,
4. Roślin pastewnych,
5. Roślin strączkowych na ziarno,
6. Młodego bydła,
7. Owiec,
8. Kóz,
9. Buraków cukrowych,
10. Chmielu,
11. Lnu,
12. Konopi włóknistych,
13. Pomidorów,

INTERWENCJE SEKTOROWE(II filar):

- 1. Poprawa infrastruktury służącej do planowania i organizacji produkcji, dostosowania produkcji do popytu w odniesieniu do jakości i ilości, optymalizacji kosztów produkcji i zwrotu z inwestycji oraz stabilizacji cen producentów owoców i warzyw.**
- 2. Poprawa wyposażenia technicznego wykorzystywanego do koncentracji dostaw i umieszczania produktów na rynku owoców i warzyw.**
- 3. Działania informacyjne, promocyjne i marketingowe w odniesieniu do produktów, marek i znaków towarowych organizacji producentów owoców i warzyw.**
- 4. Wycofanie z rynku owoców i warzyw.**
- 5. Działania na rzecz ochrony środowiska oraz łagodzenia zmian klimatu.**
- 6. Badania i rozwój.**

INTERWENCJE W SEKTORZE PSZCZELARSKIM (II filar):

- 1. Wspieranie podnoszenia poziomu wiedzy pszczelarskiej.**
- 2. Inwestycje, wspieranie modernizacji gospodarstw pasiecznych.**
- 3. wspieranie walki z warrozą produktami leczniczymi.**
- 4. Ułatwienie prowadzenia gospodarki wędrowniej.**
- 5. Pomoc na odbudowę i poprawę wartości użytkowej pszczół.**
- 6. Wsparcie naukowo-badawcze.**
- 7. Wspieranie badania jakości handlowej miodu oraz identyfikacja miodów odmianowych.**

INWESTYCJE NA RZECZ ROZWOJU OBSZARÓW WIEJSKICH (II filar):

- 1. Ochrona cennych siedlisk i zagrożonych gatunków na obszarach Natura 2000.**
- 2. Ochrona cennych siedlisk i zagrożonych gatunków poza obszarami Natura 2000.**
- 3. Ekstensywne użytkowanie łąk i pastwisk na obszarach Natura 2000.**
- 4. Zachowanie sadów tradycyjnych odmian drzew owocowych.**
- 5. Zachowanie zagrożonych zasobów genetycznych roślin w rolnictwie.**
- 6. Zachowanie zagrożonych zasobów genetycznych zwierząt w rolnictwie.**
- 7. Bioróżnorodność na gruntach ornym.**
- 8. Premie z tytułu zalesień i zadrzewień oraz systemów rolno-leśnych.**
- 9. Rolnictwo ekologiczne.**
- 10. Płatności dla obszarów z ograniczeniami naturalnymi lub innymi szczególnymi ograniczeniami (ONW)**

INWESTYCJE NA RZECZ ROZWOJU OBSZARÓW WIEJSKICH (II filar):

- 11. Zobowiązania rolno-środowiskowo-klimatyczne wdrażane w ramach Działania rolno-środowiskowo-klimatycznego PROW 2014-2020. Pakiet 4. Cenne siedliska i zagrożone gatunki ptaków na obszarach Natura 2000.**
- 12. Zobowiązania rolno-środowiskowo-klimatyczne wdrażane w ramach Działania rolno-środowiskowo-klimatycznego Programu Rozwoju Obszarów Wiejskich na lata 2014 – 2020 (PROW 2014-2020). Pakiet 5. Cenne siedliska poza obszarami Natura 2000.**
- 13. Zobowiązania rolno-środowiskowo-klimatyczne wdrażane w ramach Działania rolno-środowiskowo-klimatycznego Programu Rozwoju Obszarów Wiejskich na lata 2014 – 2020 (PROW 2014-2020). Pakiet 1. Rolnictwo zrównoważone.**
- 14. Zobowiązania zalesieniowe z PROW 2004-2006, PROW 2007-2013, PROW 2014-2020.**
- 15. Zalesianie gruntów rolnych.**
- 16. Tworzenie zadrzewień śródpolnych.**
- 17. Zakładanie systemów rolno-leśnych.**
- 18. Zwiększanie bioróżnorodności lasów prywatnych.**

INWESTYCJE (II filar):

- 1. Inwestycje w gospodarstwach rolnych zwiększające konkurencyjność (dotacje).**
- 2. Inwestycje w gospodarstwach rolnych zwiększające konkurencyjność (Instrumenty finansowe).**
- 3. Infrastruktura na obszarach wiejskich oraz wdrożenie koncepcji inteligentnych wsi.**
- 4. Inwestycje poprawiające dobrostan bydła i świń.**
- 5. Inwestycje w gospodarstwach rolnych w zakresie OZE i poprawy efektywności energetycznej.**
- 6. Inwestycje zapobiegające rozprzestrzenianiu się ASF.**
- 7. Inwestycje przyczyniające się do ochrony środowiska i klimatu.**
- 8. Rozwój małych gospodarstw.**
- 9. Rozwój współpracy w ramach łańcucha wartości (dotacja) - w gospodarstwie.**
- 10. Rozwój współpracy w ramach łańcucha wartości (Instrumenty finansowe) - w gospodarstwie.**
- 11. Rozwój współpracy w ramach łańcucha wartości (dotacja) - poza gospodarstwem.**
- 12. Rozwój współpracy w ramach łańcucha wartości (Instrumenty finansowe) - poza gospodarstwem.**

INWESTYCJE (II filar):

- 13. Scalanie gruntów wraz z zagospodarowaniem poscaleniowym.**
- 14. Rozwój usług na rzecz rolnictwa i leśnictwa (Instrumenty finansowe).**
- 15. Premie dla młodych rolników.**
- 16. Narzędzia zarządzania ryzykiem.**
- 17. Dofinansowanie Funduszy Wzajemnościowych.**
- 18. LEADER/Rozwój Lokalny Kierowany przez Społeczność (RLKS).**
- 19. Tworzenie i rozwój organizacji producentów i grup producentów rolnych.**
- 20. Promowanie, informowanie i marketing dotyczący żywności wytwarzanej w ramach systemów jakości żywności.**
- 21. Rozwój współpracy producentów w ramach systemów jakości żywności.**
- 22. Współpraca Grup Operacyjnych EPI.**
- 23. Zobowiązania dla beneficjentów działania 9 Tworzenie grup producentów i organizacji producentów PROW 2014–2020, realizowane w ramach interwencji I 13.2. Tworzenie i rozwój organizacji producentów i grup producentów rolnych.**
- 24. Zobowiązania dla beneficjentów poddziałania 3.1 Wsparcie na przystępowanie do systemów jakości PROW 2014–2020, realizowane w ramach interwencji I 13.4 Wsparcie uczestników unijnych i krajowych systemów jakości żywności.**

INWESTYCJE (II filar):

- 25. Wymiana wiedzy i upowszechnianie informacji.**
- 26. Kompleksowe doradztwo rolnicze.**
- 27. Doskonalenie zawodowe kadr doradczych.**
- 28. Wsparcie gospodarstw demonstracyjnych.**

WNIOSKI

- 1. Rolnictwo jest bezpośrednio uzależnione od uwarunkowań środowiskowych, w tym szczególnie glebowo-klimatycznych. Wywiera jednocześnie wpływ na jakość środowiska, który w zależności od technologii produkcji może być zarówno korzystny jak i negatywny.**
- 2. Paradygmat rozwojowy Unii Europejskiej opiera się na zasadach zrównoważonego rozwoju, czego wyrazem jest wdrożeniem 17 celów zrównoważonego rozwoju zawartych w rezolucji ONZ „Przekształcanie naszego świata: Agenda na Rzecz Zrównoważonego Rozwoju – 2030”.**
- 3. Na sektor rolno-żywnościowy oprócz strategii od pola do stołu oddziaływać będzie szereg innych elementów Europejskiego Zielonego Ładu.**
- 4. Założenia Europejskiego Zielonego Ładu wdrażane są przez Komisję Europejską dość dynamicznie. W krótkim czasie zakończono proces przygotowania założeń strategicznych i rozpoczęto składanie wniosków ustawodawczych.**
- 5. Europejski Zielony Ład spotkał się krytyczną oceną środowisk naukowych.**
- 6. Założenia Europejskiego Zielonego Ładu znalazły częściowo odzwierciedlenie w Planie Strategicznym dla WPR na lata 2023-2027. Główne zmiany polegały na wzmocnieniu ambicji środowiskowych.**

DZIĘKUJĘ

Odwiedź portal KSOW – <http://ksow.pl>

Zostań Partnerem Krajowej Sieci Obszarów Wiejskich.

